



AI4-IMPACT.ORG

BAROMÈTRE DE L'IA AU SERVICE DE L'INTÉRÊT GÉNÉRAL

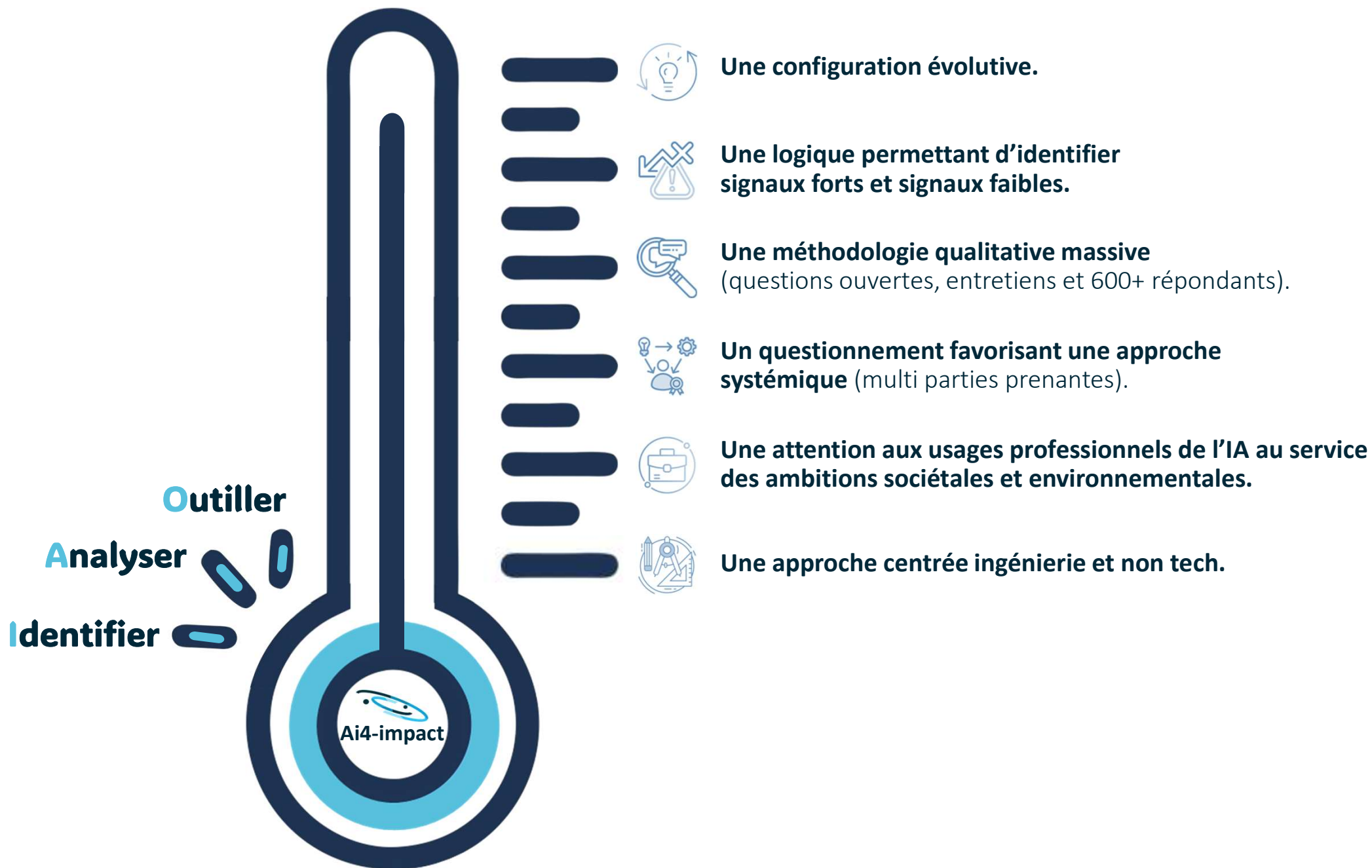
1^{ère} édition – Novembre 2025

Une initiative de :

Révéléateur
de Richesses immatérielles

avec le soutien institutionnel de :



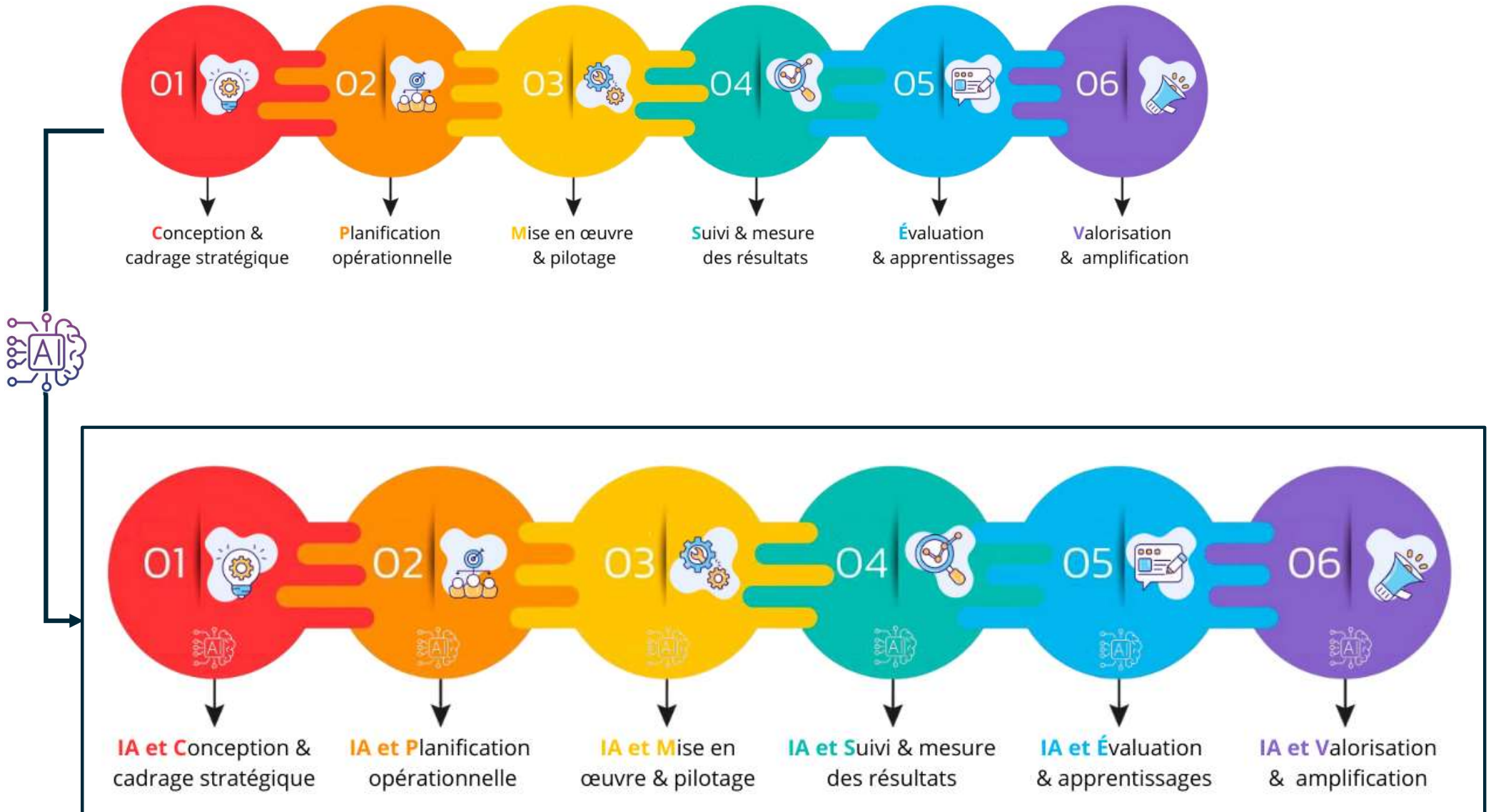




 **L'intelligence artificielle est elle un levier d'ingénierie d'impact ?**

Que nous apprennent les usages (et les non-usages) ?

« L'IA n'est pas seulement un sujet d'innovation, mais un sujet d'ingénierie. Elle accélère ce qui est déjà structuré, et désorganise ce qui est fragile. »



Qui sont les répondants ?



12 des 18 régions représentées
dont 74% hors IDF

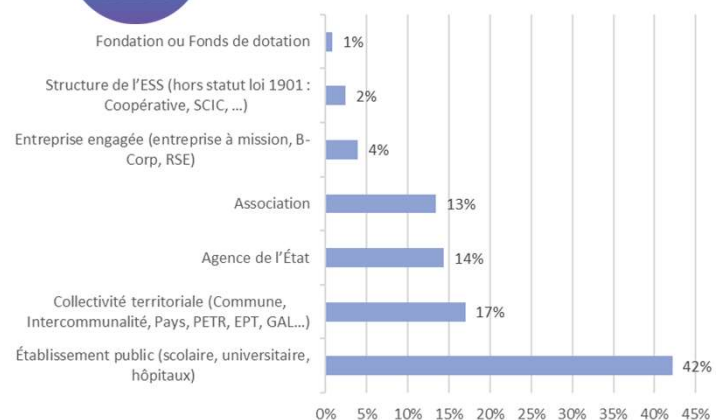


Taille des structures

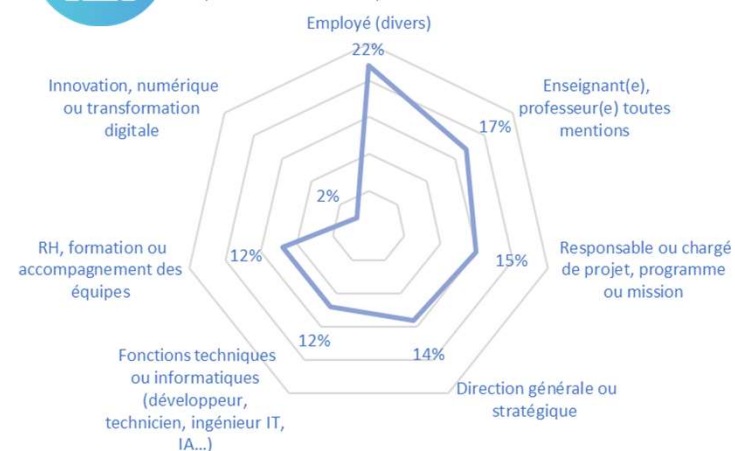
Jusqu'à 50 collaborateurs	26%
De 51 à 250 collaborateurs	12%
De 251 à 500 collaborateurs	9%
De 501 à 1000 collaborateurs	10%
Plus de 1001 collaborateurs	40%



Typologie des organisations



Grandes catégories de fonctions (énoncé libre)



Profil expert : une rareté

Usage personnel de l'IA

- avec un niveau avancé : 11%
- avec un niveau d'expertise : 3%






Usage professionnel de l'IA

- avec un niveau avancé : 0%
- avec un usage d'expertise : 0%



Les **5** freins et obstacles prioritaires

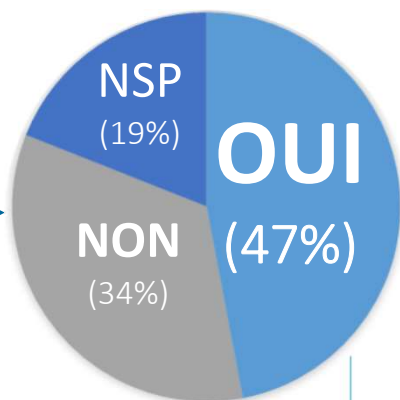
Q. Quels sont, selon-vous, les principaux freins ou obstacles à un usage plus développés de l'IA dans votre organisation ?
[Plusieurs réponses possibles]

-  **#1 Risques liés à la protection des données personnelles et professionnelles**
(14%)
-  **#2 Manque de compétences internes**
(13%)
-  **#3 Manque de clarté juridique ou réglementaire**
(10%)
-  **#4 Manque d'accompagnement opérationnel**
(9%)
-  **#5 Résistance au changement**
(9%)



Maturité d'adoption de l'IA par les organisations

Q. À votre connaissance, votre organisation utilise-t-elle déjà des outils ou services qui intègrent de l'intelligence artificielle ?



Quelles sont les règles d'usage appliquées ?

Q. Votre organisation a-t-elle déjà engagé une réflexion ou mis en place un cadre pour encadrer l'usage de l'IA ?

- 45%** non (14%, non mais démarche en cours | 31%, ne l'envisage pas)
- 14%** disposent de règles formelles
- 18%** disposent de règles informelles (bonnes pratiques, etc.)

20%

l'utilisent depuis moins de six mois.

55% plus de six mois et moins de deux ans.

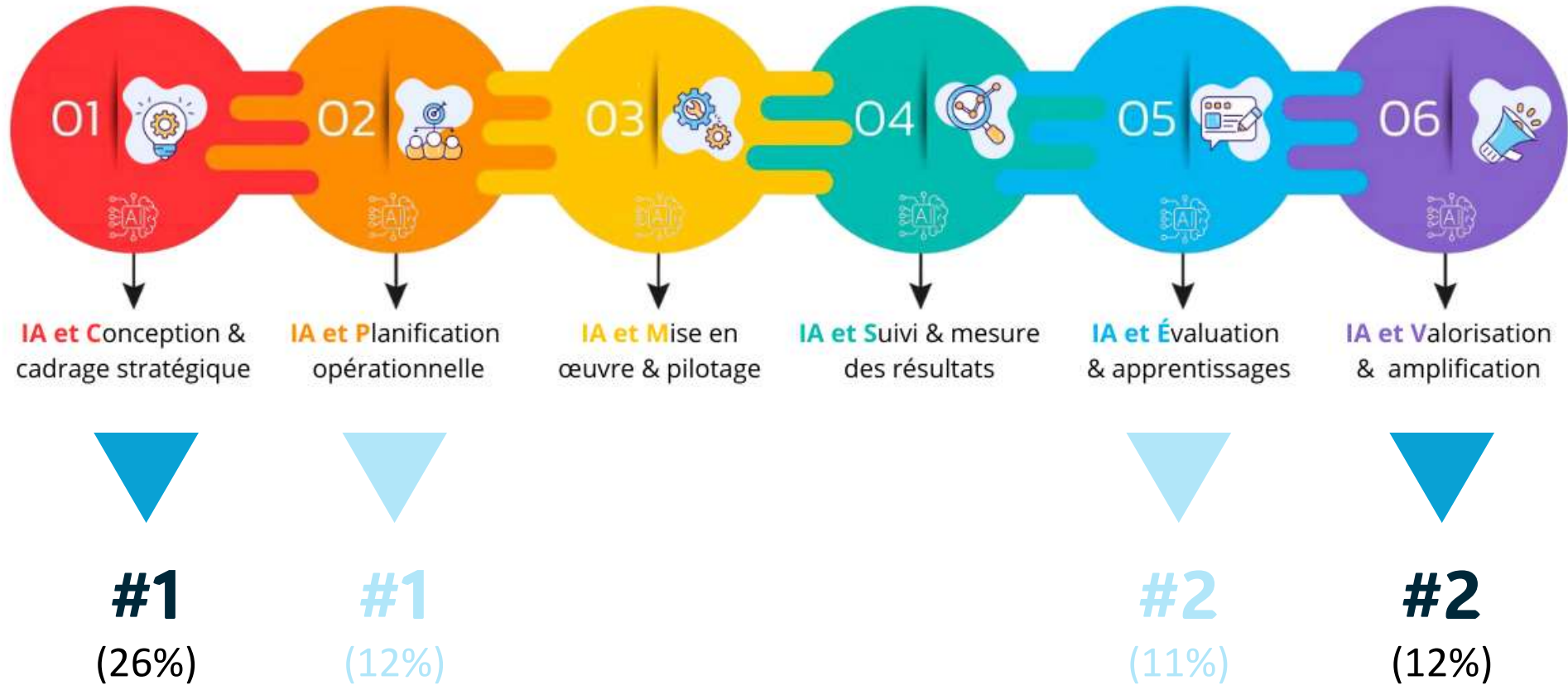
Niveau d'usage professionnel de l'IA ?

Q. Et vous, utilisez-vous l'IA dans votre activité professionnelle ? Si oui, à quel niveau environ ?

20% 

Répartis :

- 15%** de manière ponctuelle (curiosité, tests, usages limités)
- 5%** de manière régulière (outil courant dans certaines tâches)
- 0%** de manière avancée (intégré dans mes méthodes/routines de travail)
- 0%** avec un niveau d'expertise (création ou adaptation de solutions IA)



- ▶ Usages réels des acteurs.
- ▶ Priorités d'usages identifiées par les acteurs.

37 % des organisations **ne se situent dans aucune** étape de la chaîne d'impact.



- **Responsables de projet** : Champions de l'IA & impact (N4)
- **Social/terrain** : Innovation non cadrée (N2)
- **RH/formation** : Point de vulnérabilité (N1-N2)

*Cet aperçu ne repose pas sur une enquête par métier, mais sur une **lecture transversale des mêmes données**, analysées au prisme des fonctions dans la chaîne d'impact.

N1 — Prématurité

- **Non-réponse totale** aux 6 étapes de la chaîne d'impact (37 % des répondants).
- **Absence de cadre méthodologique** (ni formel, ni informel).
- **Usage de l'IA marginal ou inexistant** (ex : 0 % d'usage professionnel avancé).
- **Freins majeurs** : Manque de compétences, méconnaissance des outils, résistance au changement.

N2 — Maturité émergente

- **1 à 2 étapes de la chaîne d'impact renseignées** (ex : conception ou valorisation).
- **Usage de l'IA en amont/aval, mais non systémique** (ex : outils génériques comme ChatGPT pour la conception).
- **Cadre informel** (bonnes pratiques, mais pas de charte ou de référent IA).
- **Freins** : Manque d'accompagnement opérationnel, données non sécurisées.

N3 — Maturité structurée

- **3 à 4 étapes de la chaîne d'impact renseignées** (ex : conception, planification, pilotage).
- **Cohérence entre conception et pilotage, mais faible sur le suivi/évaluation.**
- **Cadre formel ou informel** (ex : règles internes, référent IA).
- **Freins résiduels** : Données partiellement sécurisées, compétences limitées à quelques individus.

N4 — Maturité avancée

- **5 à 6 étapes de la chaîne d'impact renseignées.**
- **Usage régulier de l'IA sur plusieurs étapes** (ex : conception + pilotage + évaluation).
- **Cadre formel** (charte, procédures, référent IA dédié).
- **Souveraineté des données** (ex : hébergement local, RGPD maîtrisé).
- **Empowerment des équipes** (formation continue, autonomie).

► Comment le baromètre AI4Impact peut-il éclairer la réflexion des organisations ?

Le baromètre AI4Impact fournit :

- *une cartographie des typologies d'usages et des enjeux,*
- *des points de vigilance,*
- *des données factuelles*
- *des cas d'usages*
- *et des pistes de réflexion pour les acteurs engagés.*

✕ **Évaluer la maturité d'usage et les écarts de pratiques**

⇒ Exemple : Écart entre les usages individuels (83 %) et professionnels (20 %).

✕ **Propose une grille d'évaluation** basée sur les 6 étapes de la chaîne d'impact.

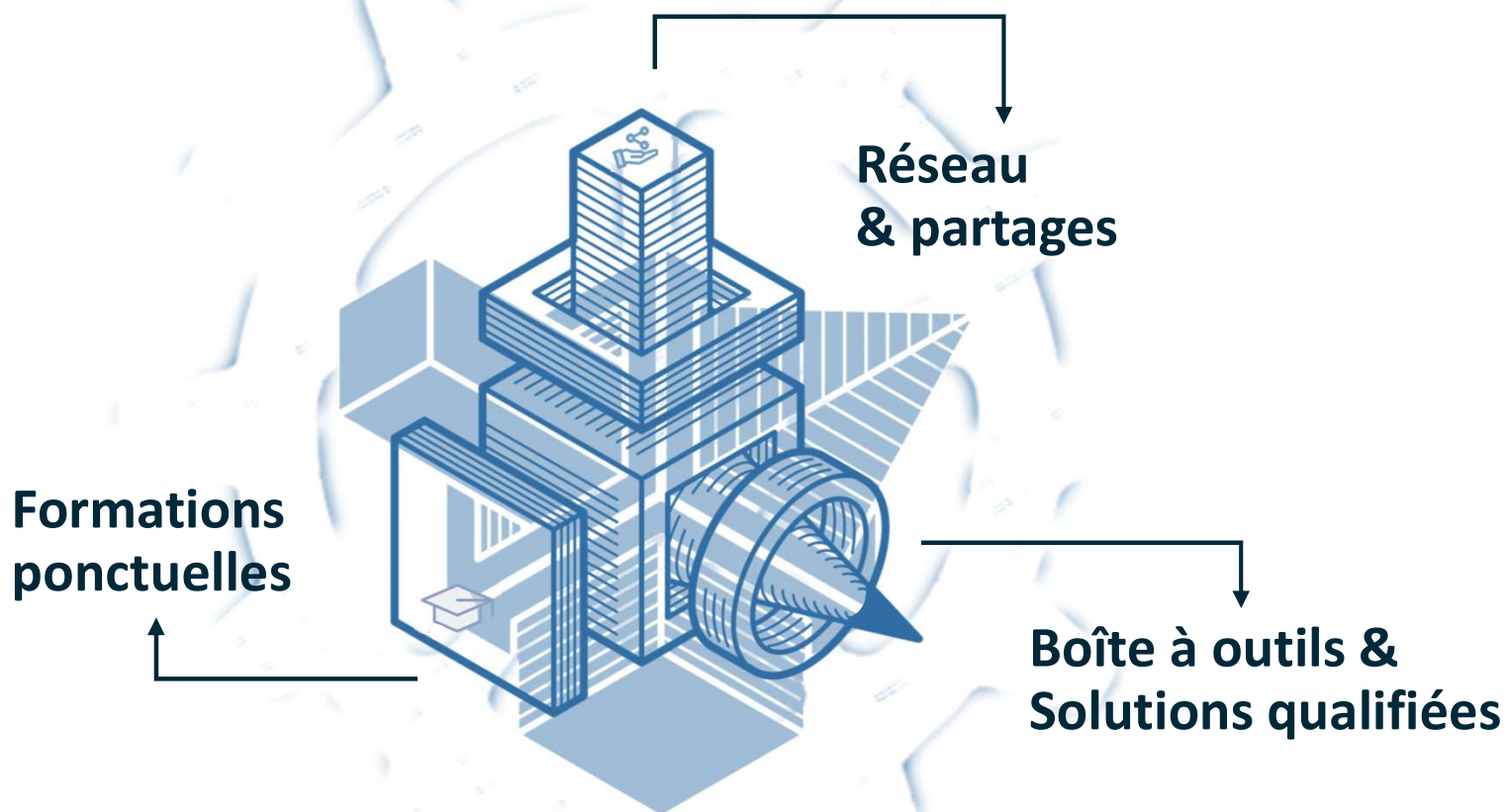
⇒ Conception, planification, pilotage, suivi, évaluation, valorisation.

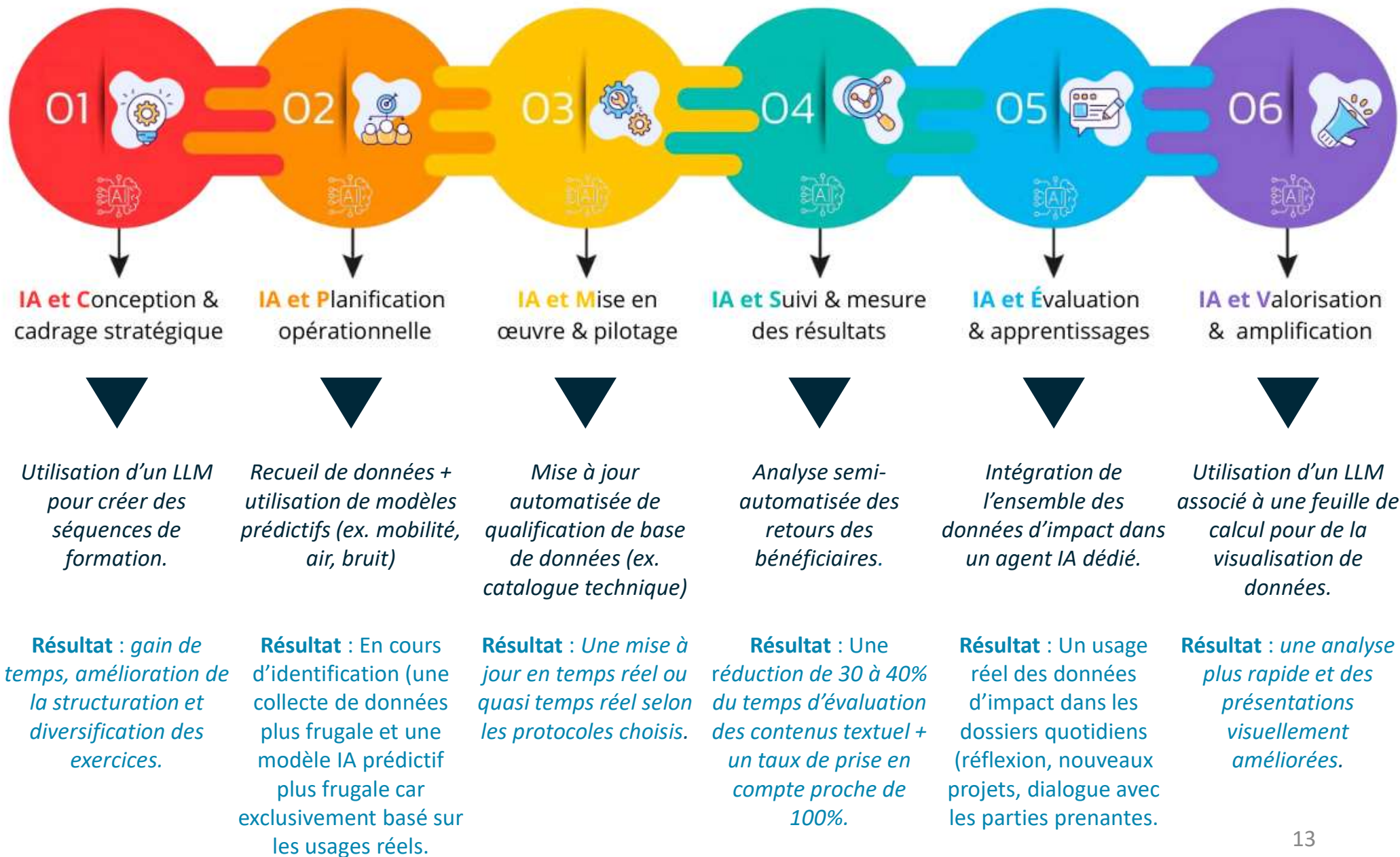
✕ **Partage des leviers stratégiques et opérationnel d'appropriation responsable de l'IA**

⇒ Exemple : Passer d'une logique formative à une logique d'empowerment.

Empowerment & IA : de la formation ponctuelle à l'empowerment continue.

Face à la rapidité de développement de l'IA, l'empowerment, c'est donner aux acteurs les compétences, les outils et la confiance pour utiliser l'IA de manière autonome et responsable dans la durée.





Q. Que devrait-on mieux comprendre, ou mieux accompagner, pour que l'IA soit vraiment utile aux projets d'intérêt général ?

« Ce que ça implique en termes de gestion des données et d'impact sur les modifications à venir des compétences métier »

« Le respect des droits de propriété intellectuelle, les garde-fous car on manque encore de recul à mon avis. »

« Démontrer que cela peut aider et pas remplacer »

« Que l'IA n'est qu'un outil et ne doit pas remplacer des emplois »

« Avoir ses exemples concrets d'application »

« Quelles sont les applications envisageables dans mon quotidien au travail »

« Mieux connaître le potentiel des IA »

« Comment ça marche ? À quoi ça sert ? Comment choisir IA ou pas ? Quelle IA choisir »

« Limiter aux usages essentiels (pas faire joujou) et apprendre à l'utiliser à bon escient »

« Les bénévoles n'ont pas forcément d'appétence pour les outils informatiques. Il faut que cela assure un réel gain de temps et de la qualité »

« Je ne sais pas » x 22

« être formé(e) » x 12

« L'IA ne transformera pas un secteur professionnel par sa seule présence. Son impact dépendra de la capacité des organisations à structurer leur chaîne d'impact, sécuriser leurs données et autonomiser les acteurs. »



Trajectoire 1 : Les Structurés

(10–15%)

Ces organisations auront **internalisé l'IA dans une chaîne d'impact robuste**, avec

- Un **cadre méthodologique** (ex : référents IA, charte d'usage).
- Une **souveraineté des données** (ex : hébergement local, RGPD maîtrisé).
- Des **compétences partagées** (empowerment des équipes).

Effets :

- **Preuves d'impact** renforcées (évaluation systématique).
- **Légitimité accrue** auprès des financeurs et des territoires.



Trajectoire 2 : Les Expérimentateurs

(50–60%)

La majorité des organisations **continueront à utiliser l'IA de manière ponctuelle et non structurée**, avec :

- Des **usages individuels** (ex : outils génériques comme ChatGPT).
- Peu ou pas de **cadre organisationnel**.
- Une **dépendance aux compétences clés** (ex : 1 ou 2 personnes formées).

Risques :

- **Fracture territoriale** : Les organisations moins équipées (ex : petites associations) pourraient **stagner**.
- **Vulnérabilité aux risques** (ex : fuites de données, outils non souverains).



Trajectoire 3 : Les Exclus

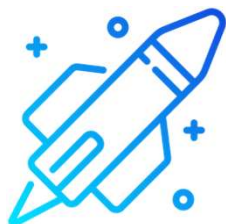
(20–30%)

Ces organisations **ne parviendront pas à intégrer l'IA**, faute de :

- **Ressources** (budget, temps).
- **Cadre méthodologique** (37% hors cadre en 2025 → risque de persistance).
- **Accès à des outils souverains** (ex : solutions coûteuses ou complexes).

Conséquences :

- **Creusement des inégalités** entre les acteurs et les territoires.
- **Dépendance accrue aux acteurs externes** (ex : prestataires privés).

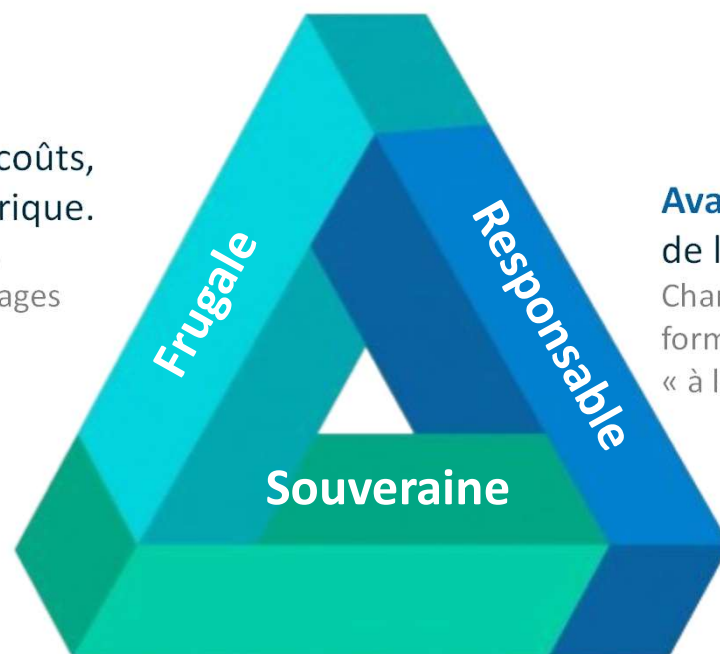


Trajectoire 1 « Les Structurés »

- **Souveraineté des données :**
Sans résolution des enjeux de protection et de partage des données, 40% des organisations resteront dans les trajectoires 2 ou 3.
- **Empowerment des acteurs :**
Former et autonomiser 100% des responsables de projet aux enjeux IA d'ici 2027 pourrait réduire de moitié le nombre d'organisations « hors cadre ».
- **Ingénierie locale :**
Les territoires et systèmes d'acteurs qui investiront dans des référents IA et des communs méthodologiques verront leur maturité progresser sensiblement plus vite.
- **Financements ciblés :**
Les financeurs doivent ajuster leurs critères pour soutenir l'ingénierie, pas seulement l'innovation technologique.

Pourquoi une IA souveraine, responsable et frugale est-elle un levier de performance ?"

Avantages : Réduction des coûts, accessibilité, sobriété numérique. Outils open-source ou low-tech, infrastructure dimensionnée, usages légitimes.



Avantages : Alignement avec les valeurs de l'organisation, transparence, éthique. Chartes d'usage de l'IA (ex : règles internes, formation pour limiter les biais, choix de serveur « à la taille » + faible consommation.)

Avantages : Maîtrise des données, conformité RGPD, réduction des risques de captation. Hébergement local, en France ou européen (ex : solutions comme OVH / Nextcloud).

« L'objectif de l'observatoire AI4Impact n'est pas de faire utiliser l'IA, mais bien d'éviter aux acteurs de l'intérêt général et de ceux qui y contribuent de subir les effets d'une IA mal appréhendée dans ses enjeux et ses modalités de mise en œuvre »



AI4-IMPACT.ORG

BAROMÈTRE DE L'IA AU SERVICE DE L'INTÉRÊT GÉNÉRAL

ANNEXE

1^{ère} édition – Novembre 2025

Révéléateur de Richesses Immatérielles

Révéléateur de Richesses Immatérielles accompagne depuis plus de 10 ans les acteurs de l'intérêt général dans la structuration, la mesure et la valorisation de leurs impacts. Notre approche croise exigence méthodologique, engagement de terrain et sens du collectif.

⇒ **Impulser le baromètre AI4Impact nous a semblé une évidence** pour outiller les acteurs face à un changement technologique rapide, souvent flou ou perçu comme complexe. **L'objectif** : permettre à chacun, quels que soient son niveau de maturité et ses moyens, de mieux comprendre ses usages de l'IA, d'en nommer les freins, et d'identifier des leviers d'appropriation éthique et stratégique, au service de l'intérêt général.

Avec le soutien institutionnel de :



ANPP - Territoires de projet, créée en 1997, est une association loi 1901, dont l'objet est d'appuyer l'expression et la bonne pratique des Pays/PETR, des GAL et de leurs Conseils de développement.

À ce titre, l'association assure une triple mission de représentation auprès des pouvoirs publics, d'animation du réseau et d'accompagnement de ses adhérents.

⇒ **En tant que tête de réseau, il nous paraît indispensable d'accompagner les territoires, élus et agents**, dans la maîtrise de l'outil IA. Une lecture préalable des usages est donc nécessaire pour proposer des services adaptés aux besoins. Nous nous associons donc pleinement à l'initiative.



Le territoire de Paris Est Marne&Bois, intercommunalité de 13 communes, s'engage dans la transition écologique et l'innovation territoriale. À travers sa politique Territoire Durable et Innovant (TDI) il porte des initiatives territoriales innovantes au service de la transition de son territoire.

Soutenir la démarche au baromètre IA4Impact nous permettra de mobiliser les outils numériques et les dynamiques collectives pour construire un territoire plus résilient et plus solidaire.

⇒ **Dans cette perspective**, il nous a semblé essentiel, en tant que collectivité, de prendre part à cette initiative, afin de mieux comprendre les enjeux et les usages de l'intelligence artificielle au service de l'intérêt général, et de contribuer à l'émergence d'initiatives à impact positif.



Observatoire
de la responsabilité
sociétale
des entreprises

L'Orse – Observatoire de la responsabilité sociétale des entreprises – est une association multiparties prenantes, multisectorielle, s'adressant à toutes les fonctions des organisations, qui accompagne depuis 25 ans les stratégies RSE des entreprises. L'Orse est identifié à l'international comme l'expert de référence de la RSE en France et agit comme un lieu d'échanges, de veille prospective, et de production de ressources et outils autour des enjeux liés à l'activité économique et au développement durable.

⇒ **Le partenariat avec AI4Society afin de réaliser le 1er baromètre IA4Impact** et cartographier les usages qu'ont des acteurs aussi divers que des dirigeants d'entreprises sociales et à mission, des acteurs publics, collectivités, des experts, data analystes, mais aussi des représentants de bénéficiaires et des chercheurs, de l'intelligence artificielle est pour l'Orse une opportunité de co-porter un projet ambitieux de mesure concrète de l'impact de l'IA. C'est aussi un projet innovant, s'intéressant aux leviers stratégiques que représentent l'IA aussi bien qu'à l'éthique de sa gouvernance.



La **Fondation GRDF**, est une fondation d'entreprise abritée par la Fondation de France depuis le mois de juin 2020. La Fondation GRDF a pour vocation de soutenir et d'accompagner des projets de territoire d'intérêt général répondant à des besoins identifiés localement et sont porteurs de transformations systémiques.

⇒ **Engagés dans l'accompagnement des structures d'intérêt général, nous voyons dans le baromètre AI4Impact** une opportunité de conforter notre ambition d'accompagner un projet innovant et ambitieux de mesure de l'impact de l'IA ciblant pour partie les structures d'intérêt général.



Outseeders, association d'éducation populaire, utilise le jeu vidéo et le numérique pour accompagner les jeunes vers une citoyenneté autonome et engagée. Présents dans les établissements scolaires et les lieux de vie, nous nous adaptons aux publics et aux partenaires dans une logique d'« aller-vers ».

⇒ **Engagés dans une démarche mêlant design, artisanat et sobriété numérique, nous voyons dans le baromètre AI4Impact** une opportunité de contribuer à un usage de l'IA à la fois **éclairé, accessible et vigilant**, au plus près des pratiques réelles, des imaginaires des jeunes et des tensions de terrain.



Le Club de la Réunion Les entreprises s'engagent regroupe les entreprises réunionnaises engagées pour un monde plus inclusif et plus durable.

Notre but : permettre aux entreprises de se réunir, de partager et d'agir ensemble autour des 17 objectifs du développement durable.

⇒ **Dans cet esprit**, il nous a paru naturel de contribuer à la création de cet observatoire pour mieux identifier la cartographie des usages de l'intelligence artificielle au service de l'intérêt général et disposer de mesures d'impact.

Révélateur

de Richesses Immatérielles

Contact : Gabrielle Guèye

gabrielle@richesses-immaterielles.com

Tel. 06 68 48 31 63